

Mardi 29 mars 2011



Bienvenue aux Matinales  
du Syctom

# Un rappel, si toutefois ...

Début 2011, le SYCTOM de l'Agglomération  
parisienne



est devenu ...



# Le Syctom, l'agence métropolitaine des déchets ménagers



# Les « classiques » du Syctom



1. Les prêts d'outils
2. Les visites de centres
3. Les JPO
4. L'espace collectivités sur le web

# 1. Les prêts d'outils

- **Des outils d'exposition, des supports d'animation**
    - Pour vos manifestations, vos évènements
    - A votre disposition **gratuitement**
    - **Sur simple réservation**
      - > auprès du service communication
      - > ou depuis le site internet dans « l'Espace Collectivités » - rubrique outils de communication
- [www.sycatom-paris.fr](http://www.sycatom-paris.fr)**

**Votre interlocutrice :**  
**Lorine Dauvergne** 01 40 13 17 52  
dauvergne@sycatom-paris.fr

## L'expo mobile



## Le kit du tri



## Le film du Sycotom (prévention et réduction des déchets)



## La cuisine anti-gaspi

## 2. Les visites de centres

- Les visites d'installations du Syctom sont organisées :
  - tout au long de l'année
  - sur simple rendez-vous
  - « sur mesure »
- Des visites **personnalisées** et **adaptées à vos besoins** et à vos attentes !

### Vos interlocuteurs :

- Christophe Maria 01 40 13 17 29
- Lorine Dauvergne 01 40 13 17 52
- Aurélie Brémond 01 40 13 15 96



## 3. Les JPO

Des moments privilégiés de sensibilisation du grand public

**Au programme 2011 !**

- 2 avril : Nanterre
- 21 mai : Saint-Ouen
- 18 juin : Paris XV **1<sup>ère</sup> JPO !!!**
- 17 septembre : Isséane
- 5 novembre : Sevran
- 26 novembre : Ivry-Paris 13



# VENEZ VISITER

LE CENTRE DE TRI  
DES COLLECTES  
SÉLECTIVES À NANTERRE

SAMEDI 2 AVRIL 2011  
DE 10H À 17H

Centre du Sycatom,  
l'agence métropolitaine des déchets ménagers  
16, rue Lavoisier - 92000 Nanterre

Navettes gratuites  
toutes les 30 minutes  
de la gare RER A :  
Reuil-Malmaison.

# 4. L'espace collectivités



Espace Collectivités

Prévention des déchets | Collecte des déchets | Filières des déchets | Outils de communication | Documentation

Rechercher

Ecoutez la page

**Espace dédié à nos collectivités adhérentes**  
soit **84 communes** qui confient au SYCTOM  
le traitement des déchets ménagers  
de **5,58 millions d'habitants**  
en Ile de France.

**Des questions...**  
En tant que collectivité adhérente,  
vous vous posez peut être certaines questions...

Quelles filières pour vos déchets ?  
Quels tonnages collectés par commune ?  
Quelle couleur pour vos bacs ?  
Quelles sont les actions de prévention ?  
Quelle est la réglementation ?

Autant de questions auxquelles nous tenterons  
de donner une réponse...

**Des échanges...**  
Cet espace, c'est aussi un lieu d'échange  
sur le thème des déchets et de la prévention.

**Nous vous proposons**  
plusieurs outils de communication, nos  
actions de prévention, des comptes-  
rendus de réunion...  
**Et vous pouvez aussi**  
nous suggérer les vôtres !

**En savoir plus...**  
Retrouvez sur le **site institutionnel...**  
Comment vos collectivités adhèrent au SYCTOM ?  
Les différents centres de traitement pour vos déchets...etc...

**Communes concernées...**

**Agrandir la carte**  
Cliquez sur le nom de la commune pour accéder au site internet

Sites internet des collectivités adhérentes			
Légende	Dép. / Commune	Syndicat	Population
	92 Asnières	SYELOM	84 110 hab
	93 Aubervilliers	SITOM93	74 989 hab
	93 Aulnay-sous-Bois	SITOM93	83 185 hab
	93 Bois-Colombes	SYELOM	39 717 hab

Mise à jour : janvier 2011 (Population INSEE 2009)

**Nouveaux outils...**

Film Réduisons et recyclons nos déchets  
Le D-Pocket L'abécédaire des déchets  
Kit du tri Un bac de tri et 6 "mini balles"

**Edition...**  
Syctom Mag n° 31  
1er trim 2011

**A noter...**  
JPO à Nanterre le 2 avril 2011

**Prochaine réunion**  
Matinales  
le 29 mars 2011  
de 9 h30 à 12h30

**Présentations**  
• Les Matinales  
du 28 septembre 2010  
• Comité Prévention  
du 9 décembre 2010

**En savoir plus...**  
• Le SYCTOM  
• Le Comité  
• Les Collectivités

**Site de TOM**

# Les outils de prévention



1. **Métropole Prévention Déchets 2010-20014**
2. **Retour sur le kit « cuisine anti-gaspi »**
3. **L'opération « 50 000 composteurs »**
4. **Le nouveau kit du Sycdom sur le compostage domestique**

# 1. « Métropole Prévention Déchets 2010-2014 »

C'est le nouveau plan de prévention du Syctom. Il a été élaboré de façon collégiale, avec les collectivités, les institutionnels et les associations. Il est soutenu par la région Ile-de-France.

- **Une ambition** : que 100% du territoire du Syctom soit couvert par des PLP
- **Une volonté** : **aider, soutenir et accompagner** ses collectivités adhérentes engagées dans un PLP à réduire la quantité des déchets ménagers.
- **Une particularité** : son plan d'actions est adaptable et évolutif



Il se décline autour de 5 axes avec pour chacun d'eux un diagnostic de la situation, des actions à mettre en œuvre et des indicateurs de suivi :

- ✓ **L'accompagnement** des collectivités pour le développement des PLP ;
- ✓ La **réduction de la nocivité** ;
- ✓ Le développement du **réemploi** ;
- ✓ Les actions en faveur de l'**éco-conception** ;
- ✓ La démarche d'**exemplarité** du SYCTOM.



## Les dispositifs d'aides aux collectivités

Ce sont principalement des **aides financières** :

- Pour la mise en place des diverses phases d'un PLP (aide financière et accompagnement méthodologique)
- Pour la réalisation d'opérations de prévention initiée soit par une collectivité, soit par un porteur de projet
- Pour des opérations de compostage
- Pour des actions de prévention de réduction de la nocivité
- Pour la rénovation ou la création d'une déchetterie
- Pour la création d'une recyclerie
- Pour le traitement des rebuts de recyclerie



Ce sont aussi des **soutiens méthodologiques** :

- Pour l'intervention d'un bureau d'étude (dans la limite de 3 jours/collectivité/an) sur l'état d'avancement des PLP (réflexion, diagnostic, définition et mise en œuvre des actions, bilan)
- Pour la réalisation d'une étude « tarification incitative »
- Rencontre avec les professionnels de l'éco-conception, actions de sensibilisation (visites de nos centres, concours de l'innovation, séminaires, ...)

Et des **apports en matière d'outils de communication**

- A travers la création et la mise à disposition gracieuse d'outils d'information et de sensibilisation



## 2. Retour sur le kit « cuisine anti-gaspi »



**Le 1<sup>er</sup> outil de sensibilisation mis à disposition des collectivités et des associations lors de la SERD 2010.**

## ➤ Objectifs :

- Doter les collectivités et les associations de supports d'animation pour les aider dans leurs actions de sensibilisation des habitants.
  - ✓ Chaque année, les collectivités et les associations qui le souhaitent pourront bénéficier d'un kit sur la prévention
- Sensibiliser le public au gaspillage alimentaire, lui faire prendre conscience de toute la nourriture jetée à la poubelle et lui indiquer des moyens concrets pour éviter ce gâchis.



## ➤ **Le kit :**

- **Un stand en carton « la cuisine anti-gaspi » (cuisine modèle, taille réelle, en carton).**  
Dans la cuisine sont affichés 5 messages d'alerte sur la prévention des déchets ainsi que 5 conseils pour éviter le gaspillage alimentaire.
- **Des torchons anti-gaspi**
- **Des fiches cuisine**
- **Un support d'animation**  
(pour aider les utilisateurs à s'approprier le sujet et à organiser des animations)



- **50 kits** ont été réalisés, soit :
  - 50 stands en carton
  - 9 000 torchons
  - 20 000 flyers
- **30 animations** ont été organisées pendant la SERD (multitude de lieux).
- Le public s'est déplacé en nombre sur les stands « anti-gaspi ».
  - **Nombre de personnes accueillies : 2 409**
  - **Nombre de personnes sensibilisées : 1 422**



## ➤ **Appréciation générale du kit**



- stand « très bien conçu, explicite et ludique », « joli visuel »
- stand très attractif qui « permet d'obtenir l'attention du passant »
- stand très apprécié par le public
- stand qui permet de « planter le décor »



- stand peu maniable
- « peu pratique à transporter »
- trop grand pour certains espaces mis à disposition
- stand « peu interactif »



➤ Les **pistes d'améliorations** proposées :

- inscrire sur la cuisine quelques données chiffrées
- prévoir un support à projeter type powerpoint ou « un DVD à diffuser en boucle »
- prévoir des fiches quizz « questions/réponses » à remettre au jeune public
- varier les formats de l'animation (jeu, présentation orale)
- proposer aux collectivités une formation à l'utilisation et à l'animation de la cuisine anti-gaspi



## ➤ A noter

**L'action du Syctom « la cuisine anti-gaspi » plébiscitée par l'ADEME.**

- L'ADEME a lancé une mission sur la réduction du gaspillage alimentaire, en partenariat avec FNE et le MEDDTL. Ont ainsi été recensées les opérations françaises dans ce domaine organisées lors de la SERD.
- Une vingtaine d'opérations ont été sélectionnées dont l'initiative du Syctom avec « la cuisine anti-gaspi ». Cette dernière fera l'objet d'une fiche action dans une perspective de reproductibilité.



## 3. L'opération

### « 50 000 composteurs »

- **Objectif** : proposer une démarche cohérente et harmonisée sur l'ensemble du territoire afin de favoriser le développement de la gestion de proximité des déchets organiques par compostage ou lombricompostage.
- **Nature de l'aide** : fourniture des équipements et accompagnement des opérations de compostage.



## ➤ **Modalités de l'aide**

La démarche globale proposée comprend :

- une analyse préalable à l'implantation d'équipements (si nécessaire),
- la fourniture des équipements aux collectivités qui se chargent de la distribution aux utilisateurs finaux
- un programme d'accompagnement (sensibilisation, formation, évaluation).



## Le Sycatom :

- sollicite les subventions auprès de l'ADEME et de la Région,
- mutualise l'achat des équipements,
- organise les formations,
- met à disposition les outils de communication.

## Bénéficiaires :

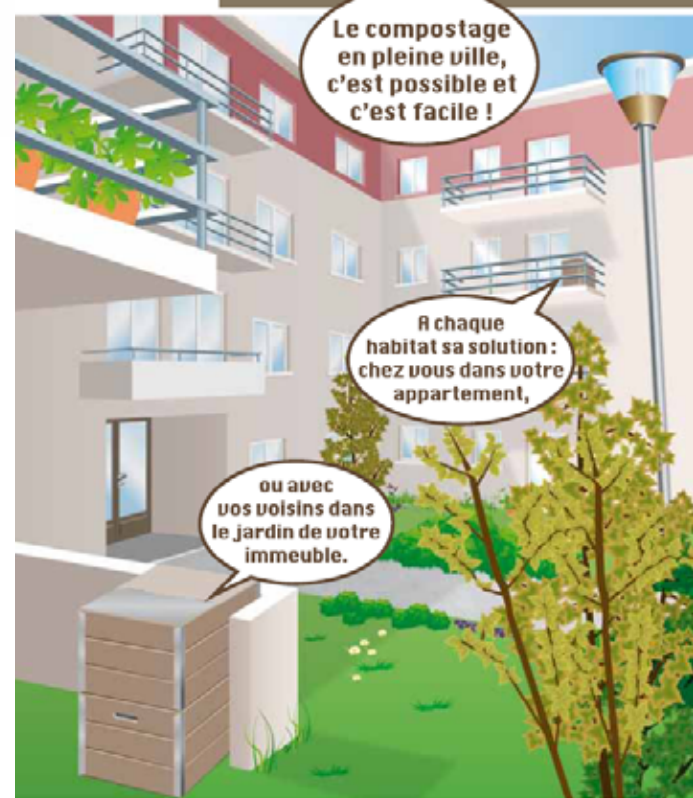
- Les collectivités adhérentes du Sycatom (directement ou via un syndicat primaire).



# 4. Le kit sur le compostage domestique

**Pour son 2<sup>e</sup> kit, le Sycotom a choisi la thématique du compostage et la SDD.**

**Composter ses déchets  
c'est naturel**



## ➤ Objectifs :

- sensibiliser le public au compostage domestique, individuel ou collectif,
- lui faire prendre conscience de la part importante de déchets biodégradables contenus dans nos poubelles qui peuvent être recyclés par compostage
- lui indiquer des moyens concrets pour composter les biodéchets.



## ➤ **Partis-pris :**

- Trier ses déchets biodégradables en ville, c'est possible et c'est sympa !
- A chaque habitat sa solution :
  - Chez vous dans votre jardin ou dans votre appartement
  - Ou avec vos voisins dans la cour d'immeuble

Il s'agit de promouvoir le réflexe compost, ou la «compost attitude», au moment de cuisiner, de débarrasser la table ou de jardiner...

## **Le kit comprend :**

- **Un stand parapluie (simple à monter et à transporter !) sur fond de cour d'immeuble**
- **Du matériel de « démonstration » de compostage**
- **Des livrets pour le grand public sur les clés du compostage**
- **Une vidéo « compost'ory » réalisée par l'ORDIF et Paris Habitat sur le compostage en pied d'immeuble**
- **Un support d'animation avec une série de quizz pour inciter le public à entrer dans le vif du sujet**



## Son déploiement :

- 47 kits ont été remis à nos collectivités qui les utiliseront pour la 1<sup>ère</sup> fois lors de la SDD du 1<sup>er</sup> au 7 avril 2010
- Ce kit est un outil d'animation. A ce titre, il nécessite la présence d'un animateur (référent prévention des déchets ou maître-composteur) **et d'un public**

**Nous attendons avec impatience vos retours !**



# Une campagne sur le tri



- 1. Constat**
- 2. Objectifs de cette campagne**
- 3. Méthodologie et calendrier**

# 1. Constat

- La collecte sélective a connu en 10 ans une forte progression (de 16kg/an/hab en 2001 à 30 kg/an/hab en 2009)
- Un geste entré en partie dans les habitudes
- Le détail des consignes reste un sujet de doute et de questionnement chez les habitants
- Un geste qui a tendance à se détériorer (tassement quantitatif, dégradation qualitative)

## 2. Objectifs d'une campagne sur le tri

- Relancer le tri par les habitants > remobiliser
- Valoriser le geste de tri (et reconnaître les difficultés rencontrées par les habitants) > améliorer la qualité des collectes
- Redonner du sens au geste de tri > mettre en avant l'utilité et la finalité de ce geste



## 3. Méthodologie et calendrier

- Travailler en étroite collaboration avec les collectivités
- Partager les retours d'expérience pour mieux construire la campagne
- Elaborer une boîte à outils utiles à tous
- Préparer le déploiement de la campagne
- Définir des indicateurs de suivi et de mesure d'une telle campagne



Merci de votre attention



**A très bientôt !**