



systom

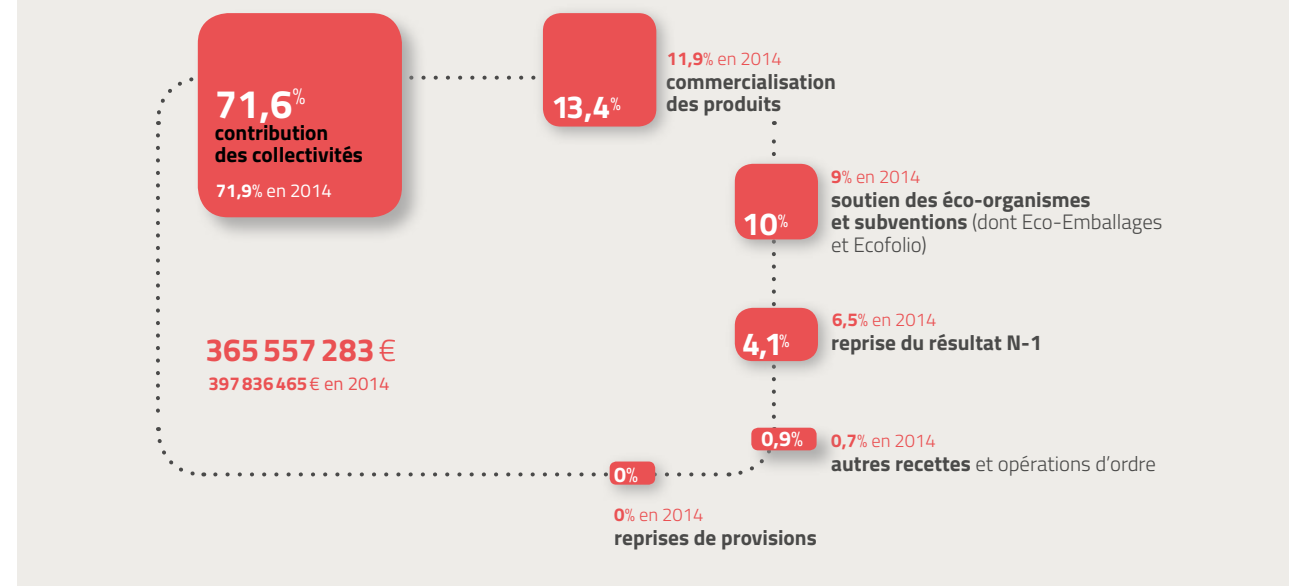
l'agence
métropolitaine
des déchets
ménagers



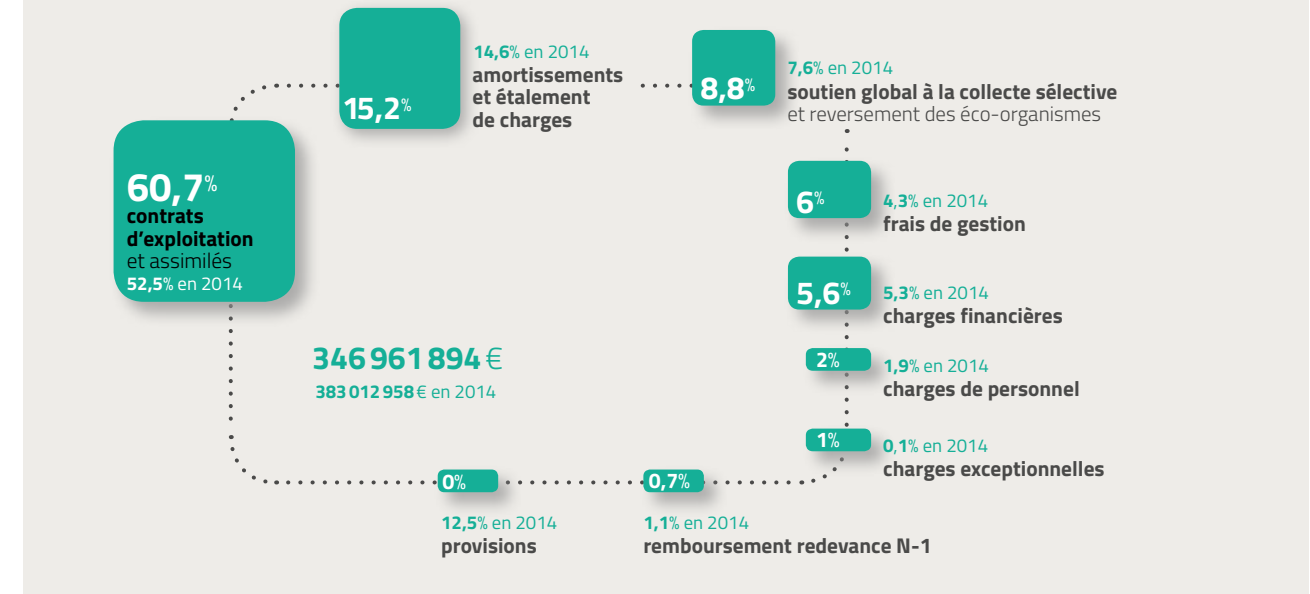
RAPPORT TECHNIQUE ET FINANCIER

2015

Fonctionnement Recettes 2015



Dépenses 2015

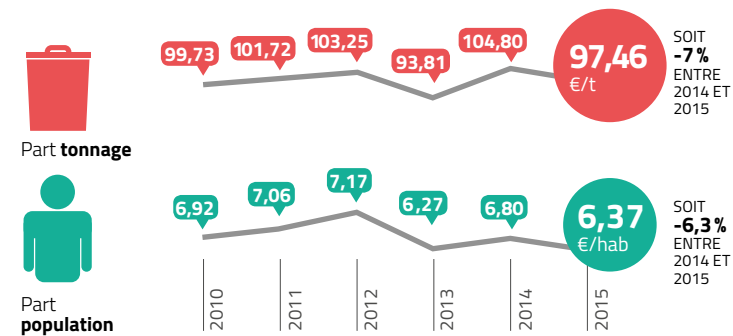


UNE REDEVANCE EN BAISSÉ

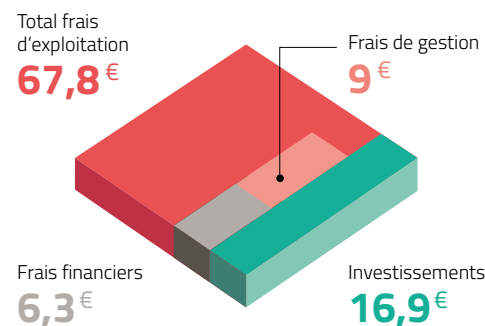
Sur décision du Comité syndical du Syctom, la redevance a connu une baisse significative en 2015, de **-7%**. Le tarif est ainsi passé à 6,37 € par habitant et à 97,46 € par tonne déversée, la contribution de chaque collectivité étant calculée au prorata de sa population et de la quantité de déchets apportée au Syctom. Sous l'effet conjoint de la diminution des tarifs et du recul des tonnages en 2015, le produit de la redevance s'est établi à 261,8 M€ contre 285,9 M€ en 2014, soit une diminution de **8,3%**.

ÉVOLUTION DU MONTANT DE LA REDEVANCE

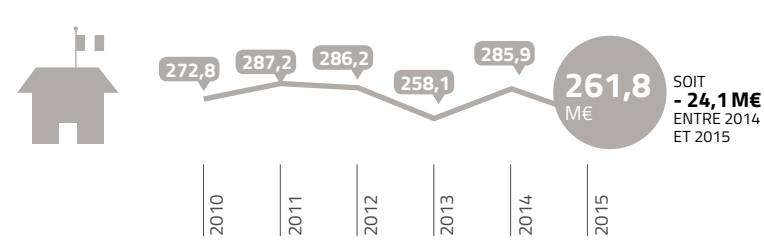
Calculée au prorata de la quantité de déchets qu'elle apporte au Syctom et de la population de chaque commune ou intercommunalité.



UTILISATION DE LA REDEVANCE pour 100 €



ÉVOLUTION DES CONTRIBUTIONS DES COLLECTIVITÉS en M€



LES RECETTES DES ÉCO-ORGANISMES EN HAUSSE

Les produits commercialisés recouvrent la vapeur et l'électricité issues de la valorisation énergétique et les matériaux issus du tri de la collecte sélective, des objets encombrants et de l'incinération des ordures ménagères. Les aides des éco-organismes correspondent aux soutiens versés par Eco-Emballages, Ecofolio, Éco-mobilier et OCAD3E. Entre 2014 et 2015, les recettes ainsi

générées ont évolué de **+2,7 M€** (85,8 M€ contre 83,1 M€ en 2014). Une augmentation qui s'explique par la progression de la vente de vapeur à la CPCU, la hausse de la valorisation matière liée aux tonnages croissants de collecte sélective, ainsi qu'une évolution favorable du soutien d'Eco-Emballages dans le cadre de l'extension des consignes de tri.

DES COÛTS D'EXPLOITATION CONTENUS



En 2015, les contrats d'exploitation représentent 61% des dépenses d'exploitation et s'élèvent à environ 211 M€, contre 201 M€ en 2014. Cette **hausse de 10 M€** est principalement due aux surcoûts (6,7 M€) engendrés par le traitement de la collecte sélective en centres extérieurs durant les travaux de modernisation de la chaîne de tri à Romainville.

DES CHARGES DE PERSONNEL STABLES



Avec un effectif de 113 agents au 31 décembre 2015, la masse salariale représente toujours 2% des dépenses de fonctionnement du Syctom, soit **7 M€** en 2015.

DES SOUTIENS À LA COLLECTE SÉLECTIVE EN PROGRESSION



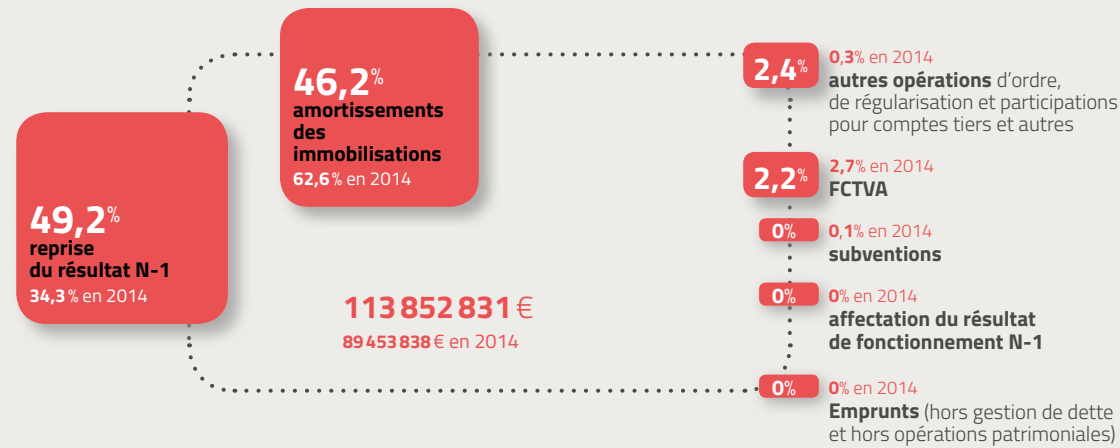
Ces soutiens comprennent l'aide historique du Syctom de 125,89 € par tonne de collecte sélective, le reversement des recettes du verre, le soutien des éco-organismes (Eco-Emballages, Ecofolio, Éco-mobilier), ainsi que les aides complémentaires mises en place dans le cadre du nouveau dispositif d'accompagnement 2015-2020 du Syctom. 2015 voit le montant de ce poste passer de 29,1 M€ à 30,4 M€. Une croissance qui provient pour l'essentiel de l'augmentation des tonnages de collecte sélective et d'un soutien d'Éco-mobilier plus important que prévu initialement.

UN AUTOFINANCEMENT GARANTI



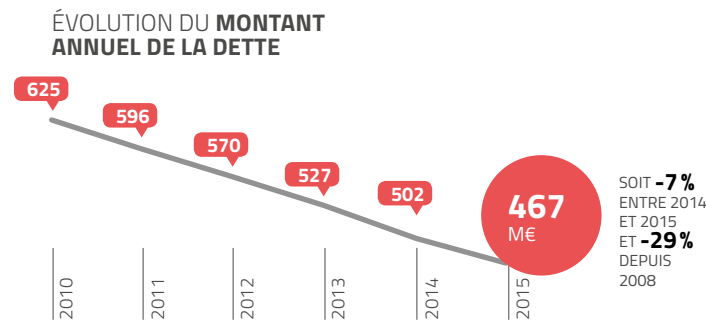
Les amortissements représentent environ 53 M€ en 2015 et marquent une légère diminution par rapport à 2014 (56 M€). Leur niveau élevé (15% des dépenses de fonctionnement en 2015) assure un autofinancement abondant de la section d'investissement, favorable à une limitation de l'endettement du Syctom.

Investissement Recettes 2015

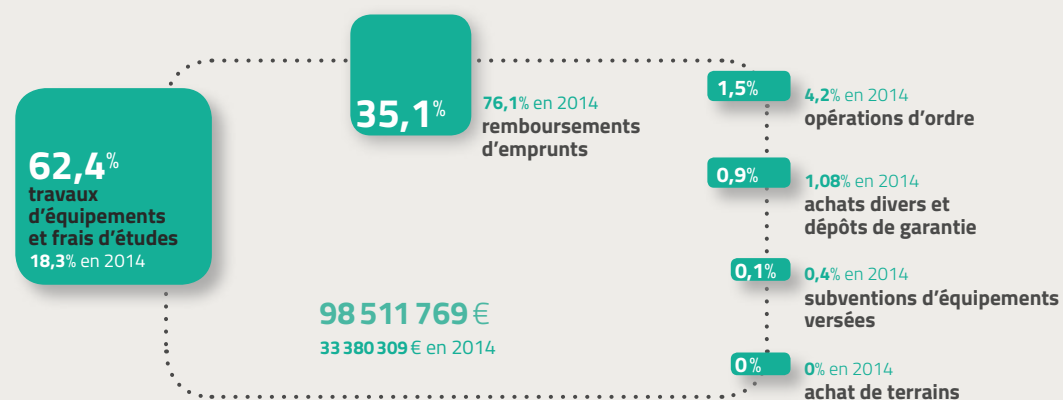


UN DÉSENDETTEMENT CONFIRMÉ

Le désendettement du Syctom s'est intensifié en 2015, avec le remboursement annuel du capital (25,4 M€), mais également le remboursement anticipé de trois emprunts (9,2 M€). Les charges financières du Syctom sont passées de 20,4 M€ en 2014 à 19,4 M€ en 2015, soit une **baïsse de 1 M€** (- 5%) en raison de la diminution de l'encours de la dette et de taux variables toujours historiquement bas en 2015.



Dépenses 2015



DES INVESTISSEMENTS À LA HAUSSE AVEC LA REPRISE DES DÉPENSES D'ÉQUIPEMENT

Les dépenses d'équipement ont considérablement progressé en 2015 : elles s'élèvent à 62 M€, contre 6 M€ en 2014. Le Syctom a en effet mis en œuvre d'importantes opérations dès le début de l'année :

- la modernisation de la chaîne de tri dans le centre à Romainville,
- le lancement de la phase d'études du projet

de reconstruction du centre à Ivry/Paris XIII,

- la poursuite des études d'intégration urbaine et de traitement des fumées du centre à Saint-Ouen,
- le démarrage des études de faisabilité du centre de tri à Paris XVII, suite à l'attribution du marché de conception/construction/exploitation.

Programme d'investissement par site

TRAVAUX D'AMÉLIORATION CONTINUE ET DE MISE EN CONFORMITÉ DES INSTALLATIONS DU SYCTOM

en M€ HT

| SITES | TRAVAUX FINANCÉS EN 2015 |
|-----------------|--------------------------|
| ISSÉANE | 0,33 |
| IVRY/PARIS XIII | 0,11 |
| NANTERRE | 0,11 |
| PARIS XV | 0,02 |
| SAINT-OUEN | 1,88 |
| SEVRAN | 0,15 |
| TOTAL | 2,60 |

TRAVAUX LIÉS AUX INSTALLATIONS EXISTANTES OU À DE NOUVEAUX PROJETS

en M€ HT

| SITES | NATURE DU PROGRAMME | PÉRIODE DE RÉALISATION | TRAVAUX FINANCÉS EN 2015 | INVESTISSEMENT TOTAL |
|---|---|------------------------|--------------------------|----------------------|
| ROMAINVILLE | projet de rénovation de la ligne de tri de collecte sélective | 2015 | 19,74 | 29,90 |
| SAINT-OUEN | projet d'intégration urbaine du centre - travaux d'aménagements paysagers et architecturaux et de traitement des fumées | 2012-2019 | 1,60 | 201,61 |
| SOLDES D'OPÉRATION (ISSÉANE, PARIS XV, TRAVAUX DE PROLONGATION IVRY/PARIS XIII) | | | 0,27 | 0,81 |
| IVRY/PARIS XIII | projet de centre de valorisation énergétique | 2007-2026 | 25,62 | 587,39 |
| PARIS XVII | projet de centre de tri de collecte sélective | 2010-2019 | 1,09 | 74,54 |
| AUTRES PROJETS (MÉTHANISATION ROMAINVILLE ET BLANC-MESNIL/AULNAY-SOUS-BOIS) | | | 0,01 | |
| TOTAL | | | 48,33 | |
| TOTAL GÉNÉRAL DES INVESTISSEMENTS | | | 50,93 | |

Rapport annuel sur le prix et la qualité du service public d'élimination des déchets

en application du décret n° 2000-404 du 11 mai 2000. Indicateurs techniques et financiers pour 2015

Ce document sera soumis au vote du Comité syndical du Syctom, l'agence métropolitaine des déchets ménagers, lors de sa réunion du 27 juin 2016.

UNITÉS DE TRAITEMENT DU SYCTOM ET TONNAGES TRAITÉS

en tonnes

| 3 CENTRES D'INCINÉRATION AVEC VALORISATION ÉNERGÉTIQUE | CAPACITÉ | | QUANTITÉS INCINÉRÉES |
|--|-----------|-----------|----------------------|
| | AUTORISÉE | TECHNIQUE | |
| ISSÉANE | 460 000 | 460 000 | 459 973 |
| IVRY/PARIS XIII | 730 000 | 700 000 | 659 809 |
| SAINT-OUEN | 650 000 | 600 000 | 563 231 |

| 6 CENTRES DE TRI | CAPACITÉ | | QUANTITÉS RÉCEPTIONNÉES |
|------------------|-----------|-----------|-------------------------|
| | AUTORISÉE | TECHNIQUE | |
| ISSÉANE | 22 500 | 23 000 | 23 085 |
| IVRY/PARIS XIII | 36 000 | 30 000 | 29 894 |
| NANTERRE | 40 000 | 40 000 | 35 795 |
| PARIS XV | 20 000 | 20 000 | 17 764 |
| ROMAINVILLE* | 45 000 | 45 000 | 36 423 |
| SEVRAN | 17 000** | 17 000 | 17 533 |

* Les travaux réalisés en 2015 ont permis d'augmenter la capacité technique du centre. Pendant, les tonnages ont été triés par PAPREC.
** Demande d'autorisation en cours d'instruction.

| 2 DÉCHÈTERIES | CAPACITÉ | QUANTITÉS RÉCEPTIONNÉES |
|-----------------|----------|-------------------------|
| | | |
| IVRY/PARIS XIII | 6 673 | |
| ROMAINVILLE | 8 904 | |

BILAN ANNUEL GLOBAL

| | |
|--|-----------|
| NOMBRE DE COMMUNES DANS LE PÉRIMÈTRE DU SYCTOM | 84 |
| NOMBRE D'HABITANTS DANS LE PÉRIMÈTRE DU SYCTOM | 5 777 444 |
| Chiffres du nouveau RGP pour l'année 2012 avec l'évolution estimée pour 2015 | |
| TONNAGES DE DÉCHETS BRUTS | |
| Ordures ménagères, balayures et déchets verts (en tonnes) | 1 899 496 |
| Objets encombrants (en tonnes) | 179 200 |
| Réquisitions (en €/tonne) | 194 |
| COLLECTE SÉLECTIVE (en tonnes) | |
| Journaux et magazines, multimatériaux, papiers-cartons | 179 581 |
| Verre | 0 |
| Déchèteries | 15 577 |
| Biodéchets | 117 |
| REDEVANCES | |
| Part tonnage (en €/tonne) | 97,46 |
| Part population (en €/hab) | 6,37 |

UNITÉS EXTÉRIEURES UTILISÉES PAR LE SYCTOM ET TONNAGES TRAITÉS

en tonnes

| CENTRES D'INCINÉRATION | QUANTITÉS INCINÉRÉES |
|-------------------------------------|----------------------|
| ARGENTEUIL (NOVERGIE) | 32 374 |
| CARRIÈRE SOUS POISSY (NOVERGIE) | 4 328 |
| CARRIÈRES-SUR-SEINE (NOVERGIE) | 10 719 |
| MASSY (NOVERGIE) | 2 587 |
| SAINT-THIBAUT-DES-VIGNES (NOVERGIE) | 35 260 |
| SARCELLES (SAREN VÉOLIA) | 38 762 |
| CENTRES DE SECOURS | 1 056 |

| CENTRES DE TRI DE CS | QUANTITÉS RÉCEPTIONNÉES |
|--------------------------|-------------------------|
| LE BLANC-MESNIL (PAPREC) | 4 030 |
| CHELLES (GÉNÉRIS) | 4 161 |
| GENNEVILLIERS (SITA) | 12 213 |

CS: collecte sélective

| CENTRES DE TRI DES OE | QUANTITÉS RÉCEPTIONNÉES |
|----------------------------|-------------------------|
| BONNEUIL (TAÏS) | 2 827 |
| BUC (NICOLLIN) | 10 542 |
| CHÂTILLON (TAÏS) | 6 710 |
| LA COURNEUVE (PAPREC) | 32 900 |
| GENNEVILLIERS (SITA) | 27 719 |
| GENNEVILLIERS (REP) | 3 984 |
| IVRY (REVIVAL) | 1 171 |
| IVRY (SOFRAT) | 17 607 |
| IVRY (CEMEX) | 9 072 |
| NOISY (REVIVAL) | 38 276 |
| PIERREFITTE (CDIF) | 3 565 |
| VILLENEUVE-LE-ROI (PAPREC) | 3 767 |
| GENNEVILLIERS (PAPREC) | OE chantier: 18 697 |
| IVRY (CEMEX) | OE chantier: 7 706 |

OE: objets encombrants

| INSTALLATIONS DE STOCKAGE DES DÉCHETS DANGEREUX OU NON DANGEREUX | QUANTITÉS |
|--|----------------|
| ISDD VILLEPARISIS (SITA) | Refiom: 41 596 |
| ISDND BOUQUEVAL (REP) | 68 340 |
| ISDND CLAYE-SOUILLY (REP) | 62 221 |
| ISDI CLAYE-SOUILLY (REP) | 6 837 |
| ISDI (MARCHÉS PRIVÉS OE) | 30 269 |
| AUTRES ISDND (MARCHÉS PRIVÉS) | 81 050 |

DÉPENSES ET RECETTES 2015

| MODALITÉS D'EXPLOITATION DU SERVICE D'ÉLIMINATION CONFIE AU SYCTOM, L'AGENCE MÉTROPOLITAINE DES DÉCHETS MÉNAGERS | MARCHÉS PUBLICS |
|--|--|
| Montant annuel global des dépenses de traitement des déchets du Syctom (total dépenses réelles section de fonctionnement du compte administratif 2015 et 2014 - hors provisions) | 294,3 M€ |
| Modalités de financement du service global de traitement | Contribution des collectivités, aides Eco-Emballages à la collecte sélective et autres éco-organismes, vente de produits |
| Modalités d'établissement de la redevance spéciale d'élimination des assimilés | sans objet |
| Montant annuel des principales prestations de traitement rémunérées sur contrat (hors GER) | 163,9 M€ TTC |
| Coût global ramené à la tonne de déchets enlevés, du service d'élimination des encombrants (traitement ou stockage) et y compris transport et enfouissement des refus de tri | 98 €/t |
| Coût global de traitement de la collecte sélective | 276 €/t |
| Coût global de l'incinération avec valorisation énergétique | 92 €/t |
| Coût de la mise en décharge | 96 €/t |
| Produits des droits d'accès aux centres de traitement et de stockage dont la collectivité est maître d'ouvrage pour les déchets assimilés | sans objet |
| Reversement au titre de la collecte sélective | Soutiens Syctom et reversements barème E (hors verre) 26 M€ Reversements liés au verre 3,2 M€ |
| Montant détaillé des aides perçues d'organismes agréés | Eco-Emballages 29,1 M€ Ecofolio 4,1 M€ OCAD3E 0,1 M€ Éco-mobilier 2,8 M€ |

VALORISATION

VALORISATION ÉNERGÉTIQUE ET MATIÈRE

| ÉNERGIE ET MATÉRIAUX ISSUS DE L'INCINÉRATION | EN MWH |
|--|-----------|
| Électricité (EN MWH) | 46 215 |
| Vapeur (EN MWH) | 2 807 845 |
| Mâchefers (EN TONNES) | 320 180 |
| Ferreux (EN TONNES) | 32 625 |
| Non-ferreux (EN TONNES) | 2 751 |

| RECYCLAGE DES MULTIMATÉRIAUX (EN TONNES) | EN TONNES |
|--|-----------|
| Plastiques, papiers, cartons, acier et aluminium, petit électroménager | 129 909 |

| RECYCLAGE DES OBJETS ENCOMBRANTS (EN TONNES) | EN TONNES |
|--|-----------|
| Bois, ferrailles, gros cartons | 107 997 |

| DÉCHÈTERIES (EN TONNES) | EN TONNES |
|-------------------------|-----------|
| | 9 121 |

| COMPOSTAGE (EN TONNES) | EN TONNES |
|------------------------|-----------|
| | 19 |

ENFOUISSEMENT

| STOCKAGE (EN TONNES) | EN TONNES |
|----------------------|-----------|
| | 211 610 |

RECETTES DE VALORISATION MATIÈRE en M€ HT

| ISSUES DU TRI DE LA COLLECTE SÉLECTIVE ET OBJETS ENCOMBRANTS | EN TONNES |
|--|-------------|
| Journaux/magazines | 4,3 |
| Emballages plastiques | 2,4 |
| Cartons et EMR | 4,5 |
| Gros de magasin | 1,3 |
| Acier | 0,3 |
| Ferrailles non-Ferreux issus des OE | 0,8 |
| Verre | 2,7 |
| Bois | 0,4 |
| TOTAL | 16,7 |

| ISSUES DE L'INCINÉRATION | EN TONNES |
|----------------------------------|-------------|
| Ferrailles | 1,5 |
| Aluminium issu de l'incinération | 2,0 |
| TOTAL | 3,5 |
| TOTAL | 20,2 |

RECETTES DE VALORISATION ÉNERGÉTIQUE en M€ HT

| ISSUES DE L'INCINÉRATION | EN TONNES |
|---|-------------|
| Vente de vapeur et d'électricité (Isséane et Ivry/Paris XIII) | 27,6 |
| Vente de vapeur et d'électricité (Saint-Ouen) | 18,7 |
| TOTAL | 46,3 |

MEURES PRISES DANS L'ANNÉE POUR PRÉVENIR OU ATTÉNUER LES RISQUES PRÉJUDICIALES À LA SANTÉ DE L'HOMME ET À L'ENVIRONNEMENT

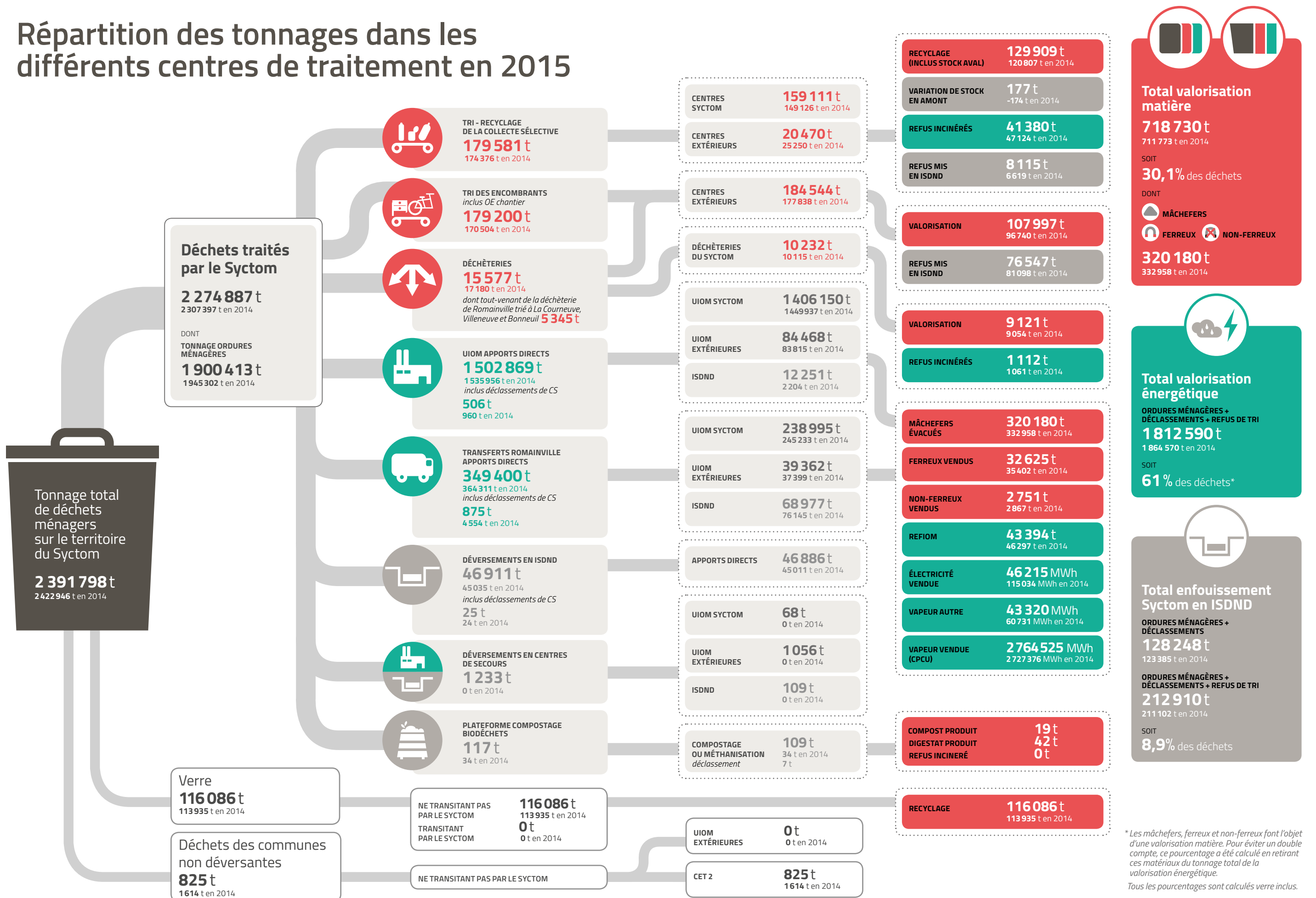
Amélioration continue et sécurité des installations du Syctom

- Lancement d'un accord-cadre multi-attributaire relatif à une mission SPS (Sécurité et Protection de la Santé) pour l'ensemble des sites du Syctom (janv. 2015).
- Lancement d'un appel d'offres ouvert relatif à des travaux d'amélioration sur le tri et le convoyage de la ligne mâchefers au centre Isséane (juin 2015).
- Avenants aux marchés avec les différents exploitants des centres de tri pour une surveillance renforcée pour la protection risque incendie (juin 2015).
- Lancement d'un appel d'offres ouvert pour des missions diagnostic de sécurité incendie, SSI et mission de sécurité dans les centres du Syctom (sept. 2015).
- Lancement d'un appel d'offres ouvert pour un accord-cadre relatif aux missions d'assistance technique et de maîtrise d'œuvre, notamment dans le cadre de la démarche d'amélioration continue des centres (sept. 2015).
- Avenant au marché avec l'exploitant du centre de tri à Nanterre pour la réalisation de travaux de mise en conformité de la ventilation et du traitement de l'air et à l'amélioration du chauffage des cabines de tri (déc. 2015).

Contrôle des rejets atmosphériques

- Lancement d'un appel d'offres ouvert relatif à la réalisation de mesures physico-chimiques sur les rejets liquides des installations du Syctom (janv. 2015).
- Lancement d'un appel d'offres ouvert pour les mesures olfactométriques et sensorielles sur et autour des installations du Syctom (sept. 2015).
- Convention Airparif portant sur la surveillance et le suivi des retombées en métaux et pollution atmosphérique (sept. 2015).
- Lancement d'un appel d'offres ouvert pour la réalisation d'études de dispersion atmosphérique des émissions et d'évaluation des risques sanitaires dans l'environnement et dans l'enceinte des centres du Syctom (déc. 2015).

Répartition des tonnages dans les différents centres de traitement en 2015



* Les mâchefers, ferreux et non-ferreux font l'objet d'une valorisation matière. Pour éviter un double compte, ce pourcentage a été calculé en retirant ces matériaux du tonnage total de la valorisation énergétique.
Tous les pourcentages sont calculés verre inclus.

Coûts de traitement



COLLECTE SÉLECTIVE

TONNAGES TRAITÉS **179 581 t** 174 376 t en 2014

| | | | |
|----------|---------------------------------------|---------------------|----------------------|
| DÉPENSES | Charges d'exploitation | 48 228 953 € | 39 951 539 € |
| | Amortissements et frais financiers | 7 257 070 € | 6 729 660 € |
| | TOTAL COÛT DE TRAITEMENT | 55 486 023 € | 46 681 199 € |
| RECETTES | Recettes matières Syctom | 12 663 654 € | 11 567 849 € |
| | Soutiens des éco-organismes au Syctom | 17 760 503 € | 16 405 567 € |
| | TOTAL RECETTES | 30 424 157 € | 27 973 416 € |
| | COÛT NET DE TRAITEMENT* | 18 645 014 € | 18 707 783 € en 2014 |

POLITIQUE DE SOUTIEN ET DE REVERSEMENT

| | | | |
|----------|---|---------------------|----------------------|
| DÉPENSES | Soutien Syctom et reversement à destination des collectivités | 29 505 304 € | 29 281 412 € |
| RECETTES | Recettes Eco-Emballages et recettes verre perçues par le Syctom pour le compte de ses collectivités (reversement à l'euro/l'euro) | 5 005 817 € | 4 779 490 € |
| | COÛT DE LA POLITIQUE DE SOUTIEN | 24 499 487 € | 24 501 922 € en 2014 |

COÛT BUDGÉTAIRE

| | | | |
|----------|---|---------------------|----------------------|
| DÉPENSES | Dépenses de traitement + soutien et reversement | 84 991 328 € | 75 965 612 € |
| RECETTES | Recettes Syctom + recettes perçues pour le compte des collectivités | 35 429 974 € | 32 752 906 € |
| | SOLDE À FINANCER PAR LES CONTRIBUTIONS DES COLLECTIVITÉS | 49 561 353 € | 43 212 706 € en 2014 |

COÛT NET DE TRAITEMENT + POLITIQUE DE SOUTIEN



INCINÉRATION AVEC VALORISATION ÉNERGÉTIQUE

TONNAGES TRAITÉS **1 808 099 t** 1 864 570 t en 2014

| | | | |
|----------|------------------------------------|----------------------|---------------|
| DÉPENSES | Charges d'exploitation | 165 072 537 € | 163 994 458 € |
| | Amortissements et frais financiers | 62 960 840 € | 68 024 311 € |
| | TOTAL COÛT DE TRAITEMENT | 228 033 377 € | 232 018 769 € |
| RECETTES | Recettes matières Syctom | 3 371 166 € | 4 067 197 € |
| | Soutiens éco-organismes Syctom | 11 225 937 € | 12 524 948 € |
| | Recettes énergétiques | 46 307 207 € | 49 428 075 € |
| | TOTAL RECETTES | 60 904 310 € | 66 020 221 € |

| | | |
|--------------------------------|----------------------|-----------------------|
| COÛT NET DE TRAITEMENT* | 167 129 067 € | 165 998 548 € en 2014 |
|--------------------------------|----------------------|-----------------------|



OBJETS ENCOMBRANTS

TONNAGES TRAITÉS **184 544 t** 177 838 t en 2014

| | | |
|--------------------------------|---------------------|----------------------|
| COÛT NET DE TRAITEMENT* | 18 050 987 € | 17 431 372 € en 2014 |
|--------------------------------|---------------------|----------------------|



ENFOUISSEMENT

TONNAGES TRAITÉS **130 560 t** 129 179 t en 2014

| | | |
|--------------------------------|---------------------|----------------------|
| COÛT NET DE TRAITEMENT* | 12 547 271 € | 13 319 593 € en 2014 |
|--------------------------------|---------------------|----------------------|

* Le coût net de traitement correspond au montant facturé par le Syctom aux collectivités pour le traitement de leurs déchets.

SOIT **140 €/t**
107 €/t en 2014

SOIT **136 €/t**
141 €/t en 2014

SOIT **276 €/t**
248 €/t en 2014

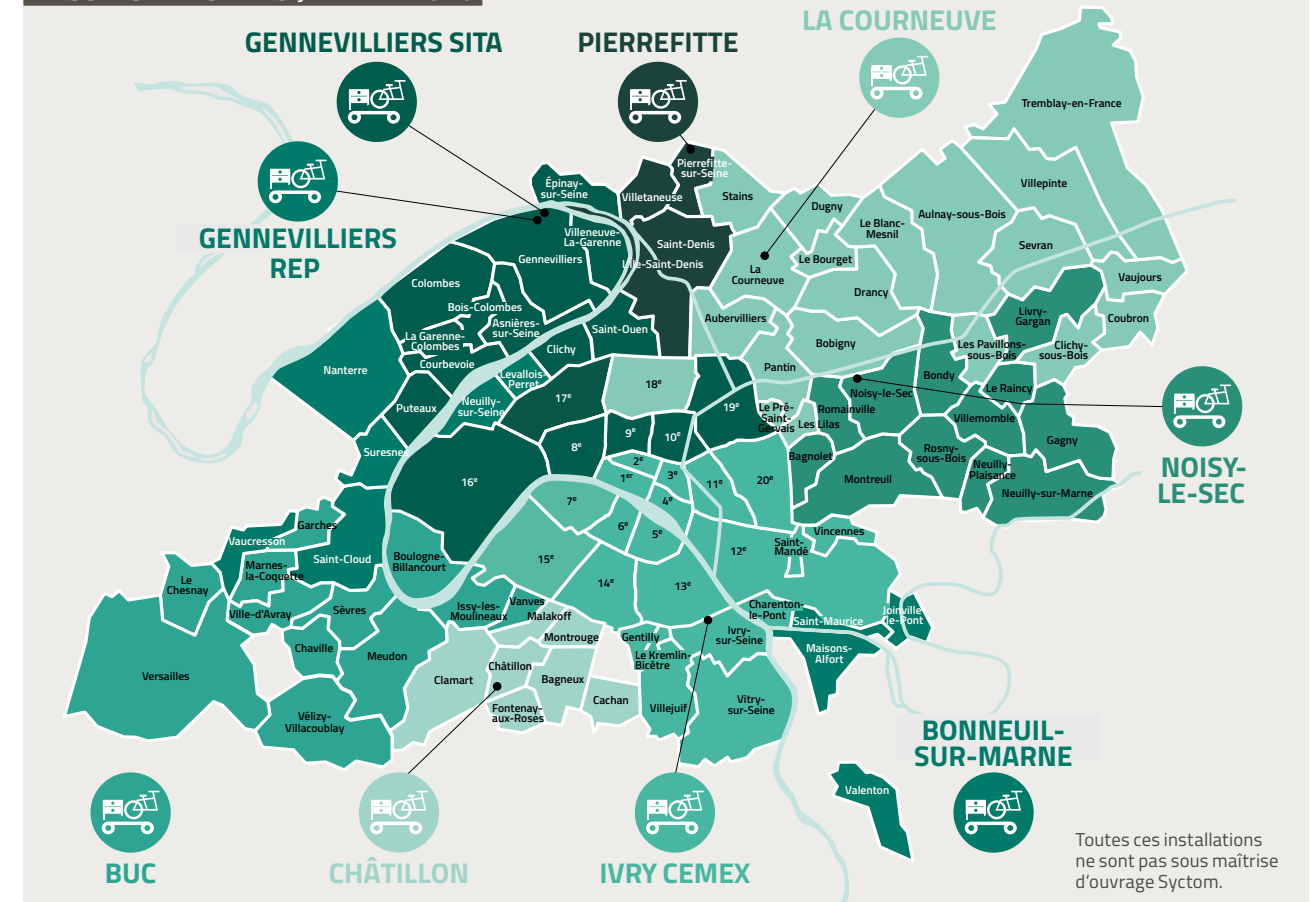
SOIT **92 €/t**
89 €/t en 2014

SOIT **98 €/t**
98 €/t en 2014

SOIT **96 €/t**
103 €/t en 2014

Encombrants

BASSINS VERSANTS JANVIER 2016



Toutes ces installations ne sont pas sous maîtrise d'ouvrage Syctom.

RÉPARTITION DES TONNAGES 2015

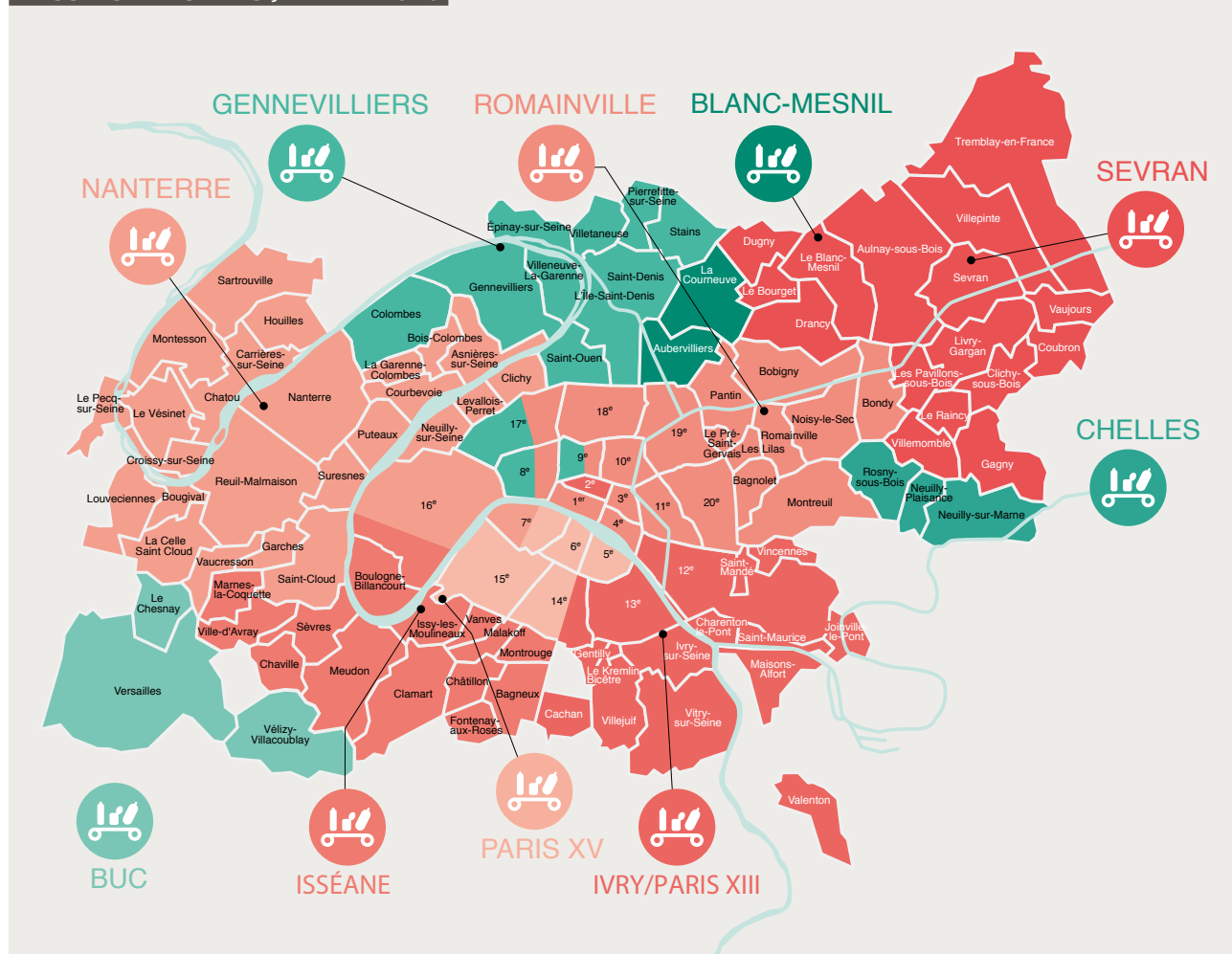
| CENTRES DE TRI DES ENCOMBRANTS | TONNAGES RÉCEPTIONNÉS | TONNAGES VALORISÉS | EXPLOITANTS |
|--------------------------------|------------------------------------|--------------------|-------------|
| BUC | 10 542 | | NICOLLIN |
| GENNEVILLIERS | 3 984 <i>3 712 transférés</i> | 10 192* | REP |
| CHÂTILLON | 6 710 <i>6 724 transférés</i> | | TAÏS |
| LA COURNEUVE | 32 900 | 18 567 | PAPREC |
| GENNEVILLIERS SITA | 27 719 | 14 954 | SITA |
| IVRY REVIVAL | 1 171 <i>1 191 transférés</i> | | REVIVAL |
| NOISY REVIVAL | 38 276 <i>37 059 transférés</i> | 23 583* | REVIVAL |
| PIERREFITTE | 3 565 | | CDIF |
| IVRY | 17 607 <i>17 607 transférés</i> | | PAPREC |
| VILLENEUVE-LE-ROI | 3 767 | 9 344* | PAPREC |
| IVRY CEMEX | 9 072 <i>transférés</i> | 5 398* | CEMEX |
| BONNEUIL | 2 827 | | TAÏS |
| TOTAL | 158 141 | 82 038 | |

| TRI DES ENCOMBRANTS DE CHANTIER | TONNAGES RÉCEPTIONNÉS | TONNAGES VALORISÉS | EXPLOITANTS |
|---------------------------------|-----------------------|--------------------|-------------|
| GENNEVILLIERS | 18 697 | 18 341 | PAPREC |
| IVRY | 7 706 | 7 618 | CEMEX |
| TOTAL | 26 404 | 25 959 | |
| TOTAL | 184 544 | 107 997 | |

* Les tonnages valorisés proviennent à la fois d'objets encombrants en apport direct et en transfert depuis d'autres sites

Collecte sélective

BASSINS VERSANTS JANVIER 2016



RÉPARTITION DES TONNAGES 2015

| CENTRES DE TRI | TONNAGES | | Variations de stock | | TONNAGES VALORISÉS | EXPLOITANTS |
|-----------------|---|----------------|---------------------|------------|--------------------|-----------------|
| | RÉCEPTIONNÉS (inclus les déclassements) | TRIÉS | amont | aval | | |
| ISSÉANE | 23 085 | 23 042 | 0 | 0 | 16 299 | TSI |
| IVRY/PARIS XIII | 29 894 | 29 666 | 0 | 0 | 18 970 | SITA |
| NANTERRE | 35 795 | 35 594 | 30 | 68 | 26 375 | Véolia Propreté |
| PARIS XV | 17 764 | 17 753 | 0 | 0 | 13 832 | COVED |
| ROMAINVILLE | 36 423 | 35 548 | 0 | 0 | 27 090 | Urbaser |
| SEVRAN | 17 533 | 17 508 | 0 | 0 | 12 605 | IHOL |
| LE BLANC-MESNIL | 4 030 | 4 030 | 19 | 77 | 2 923 | PAPREC |
| BUC (TRANSFERT) | 89 | 0 | 72 | 0 | 0 | NICOLLIN |
| CHELLES | 4 161 | 4 161 | 0 | 0 | 3 068 | Véolia Propreté |
| GENNEVILLIERS | 12 213 | 12 207 | 56 | 230 | 8 748 | SITA |
| TOTAL | 180 987 | 179 581 | 177 | 374 | 129 909 | |

FILIÈRES DE REPRISE DES MATÉRIEAUX RECYCLABLES

en tonnes

| | TONNAGES SYCTOM 2015 | DESTINATION | DEVENIR | TRANSPORT |
|--|----------------------|---|--|---|
| JOURNAUX REVUES MAGAZINES | 51 892 | Papeterie UPM-Chapelle Darblay à Grand-Couronne 76 | PAPIER JOURNAL | Fluvial (péniche ou conteneurs) |
| EMR (carton brun + cartonnets) | 45 665 | Papeteries Europac 76 Saica 02 Emin Leydier 10 | CARTON BRUN | 40% de transport fluvial (péniche), le reste en routier |
| GROS DE MAGASIN (mélange de papiers) | 15 248 | Cartonneries de Gondardennes ou RenoDiMedici 62 | CARTON ONDULÉ OU PLAT | Routier |
| EMBALLAGES LÉGERS ALIMENTAIRES (ELA) | 1 262 | Papeterie Georgia Pacific 45 Nova Tissue 88 | PAPIER D'HYGIÈNE ET DOMESTIQUE | Routier |
| FLACONNAGES PLASTIQUES EN PET | 8 292 | Usine FPR Limay 78 | GRANULÉS ENTRANT DANS LA COMPOSITION DES BOUTEILLES | Transport fluvial (péniche) après regroupement des flux à Gennevilliers |
| FLACONNAGES PLASTIQUES EN PEHD | 3 155 | Usines Neufchâteau 88 MPB 71 Lunen Allemagne | PRODUITS EN PEHD (tuyaux assainissement, arrosoirs...) | Routier |
| POTS ET BARQUETTES PLASTIQUES (PE, PP, PS) | 201 | Matières plastiques de Bourgogne 71 | PRODUITS DIVERS EN PLASTIQUE | Routier |
| FILMS ET HOUSES EN PEHD | 201 | Différents recycleurs, parfois après surtri par Paprec au Blanc-Mesnil | FILMS PLASTIQUES PRODUCTION DE CSR* (expérimentation) | Routier |
| ALUMINIUM ISSU DE LA COLLECTE SÉLECTIVE | 321 | Usine Regeal-Affimet à Compiègne 60 Usine Alunova Allemagne (pour les petits emballages en aluminium triés à Nanterre) | ALUMINIUM UTILISÉ POUR COULER DIVERSES PIÈCES (secteur automobile notamment) | Routier |
| ALUMINIUM ISSU DES MÂCHEFERS | 2 751 | Usine GALLOO à Halluin Belgique | ALUMINIUM UTILISÉ POUR COULER DIVERSES PIÈCES (secteur automobile notamment) | Routier |
| ACIER ISSU DE LA COLLECTE SÉLECTIVE | 2 834 | Usine Arcelor à Dunkerque 59 | PRODUITS EN ACIER | Routier |
| ACIER ISSU DES MÂCHEFERS | 32 625 | Grosses ferrailles : repris par GALLOO Idf à Bonneuil s/ Marne 94 Petites ferrailles : repris par GALLOO Metal ou autres sous-traitants Belgique et 59 | PRODUITS EN ACIER | Routier + montée en puissance du transport fluvial entre Bonneuil et Halluin (grosses ferrailles) |

* CSR = Combustible Solide de Récupération

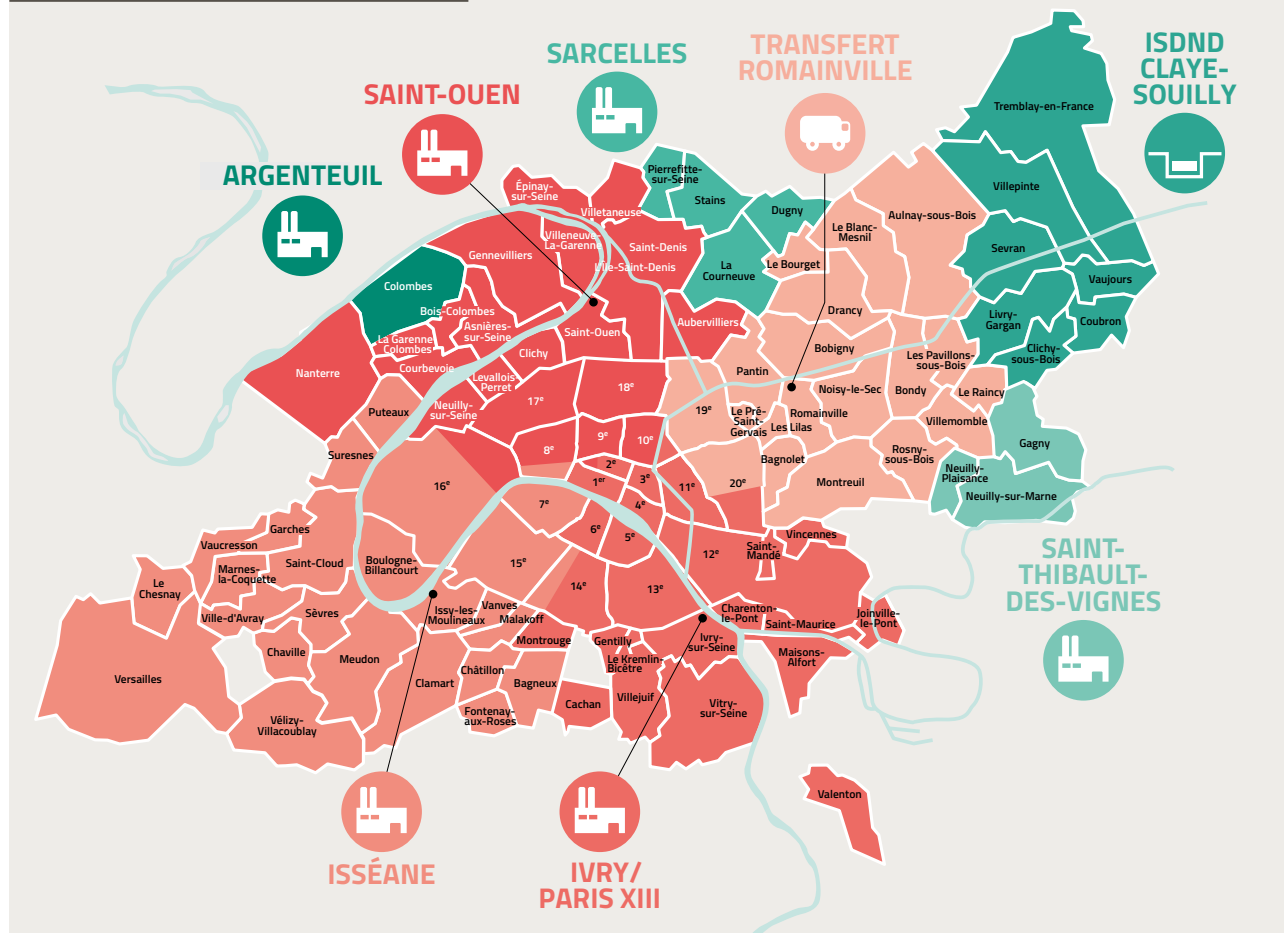
DÉCHÈTERIES

| DÉCHÈTERIES | TONNAGES RÉCEPTIONNÉS | TONNAGES VALORISÉS | EXPLOITANTS |
|-----------------|-----------------------|--------------------|-----------------------|
| IVRY/PARIS XIII | 6 673 | 5 562 | SITA |
| ROMAINVILLE | 8 904 | 3 559* | Urbaser environnement |
| TOTAL | 15 577 | 9 121 | |

* Le tout-venant de la déchèterie à Romainville est ensuite trié dans un centre d'OE. Les tonnages valorisés issus de ce tri ne sont pas comptabilisés ici.

Ordures ménagères résiduelles

BASSINS VERSANTS JANVIER 2016



RÉPARTITION DES TONNAGES 2015

| UNITÉS D'INCINÉRATION | TONNAGES INCINÉRÉS | VALORISATION | | | | | EXPLOITANTS |
|----------------------------|--------------------|------------------------|-----------------------------|-----------------------|---------------------|-------------------------|----------------|
| | | Vapeur vendue (EN MWh) | Électricité vendue (EN MWh) | Mâchefers (EN TONNES) | Ferreux (EN TONNES) | Non-ferreux (EN TONNES) | |
| ISSÉANE | 459 973 | 704 906 | 0 | 79 316 | 6 441 | 792 | TSI |
| IVRY/PARIS XIII | 659 809 | 978 373 | 8 387 | 115 853 | 12 175 | 399 | IP13 |
| SAINTE-OUEN | 563 231 | 1 081 246 | 8 539 | 98 876 | 11 455 | 1 129 | TIRU |
| ARGENTEUIL* | 32 374 | 1 688 | 8 718 | 8 093 | 545 | 59 | Novergie |
| CARRIÈRE-SOUS-POISSY | 4 328 | 0 | 1 053 | 620 | 96 | 14 | Novergie |
| CARRIÈRES-SUR-SEINE* | 10 719 | 2 110 | 947 | 2 153 | 259 | 27 | Novergie |
| SAINTE-THIBAUT-DES VIGNES* | 35 260 | 0 | 13 239 | 7 539 | 719 | 82 | Novergie |
| SARCELLES* | 38 762 | 39 522 | 5 332 | 6 802 | 901 | 248 | SAREN (Véolia) |
| MASSY | 2 587 | 0 | 0 | 928 | 27 | 0 | Novergie |
| CENTRE DE SECOURS | 1 056 | 0 | 0 | 0 | 7 | 1 | |
| TOTAL | 1 808 099** | 2 807 845 | 46 215 | 320 180 | 32 625 | 2 751 | |

* Pour les UIOM extérieures, le tonnage indiqué correspond au tonnage incinéré pour le compte du Syctom.
 ** Ce tonnage prend en compte les déchets réellement incinérés, hors variation du niveau de fosse des UIOM du Syctom.

Contrôle des rejets atmosphériques des centres d'incinération avec valorisation énergétique du Syctom

| NATURE DES REJETS | Concentrations en mg/Nm ³ à 11% d'O ₂ | | | | | | | Antimoine + arsenic + plomb + chrome + cobalt + cuivre + manganèse + nickel + vanadium | Dioxines et furanes (en ng/Nm ³ à 11% d'O ₂)* |
|---|---|---------------------|---------------------|-------------------|----------------|--------------------|--------|--|--|
| | Poussières | Acide chlorhydrique | Acide fluorhydrique | Dioxyde de soufre | Oxydes d'azote | Cadmium + thallium | Mercur | | |
| VALEURS LIMITES D'ÉMISSION APPLICABLES DEPUIS LE 28/12/2005 | 10 | 10 | 1 | 50 | 200* | 0,05 | 0,05 | 0,50 | 0,10 |
| Arrêté ministériel du 20/09/2002 | | | | | | | | | |

| IVRY/PARIS XIII | | | | | | | | | |
|-----------------------------|-----|-----|-------|-----|----|---------|--------|------|-------|
| MARS | 3,4 | 0,6 | 0,02 | 30 | 44 | 0,002 | 0,003 | 0,25 | 0,004 |
| MAI (Syctom) | 2,2 | 1,0 | - | 19 | 45 | 0,002 | 0,004 | 0,04 | 0,001 |
| SEPTEMBRE | 4,1 | 0,6 | 0,08 | 22 | 50 | 0,002 | 0,001 | 0,04 | 0,004 |
| OCTOBRE/JANVIER 16 (Syctom) | 2,9 | 1,3 | - | 30 | 59 | 0,004 | 0,002 | 0,09 | 0,007 |
| SAINTE-OUEN | | | | | | | | | |
| AVRIL | 2,6 | 0,7 | 0,01 | 17 | 64 | 0,001 | 0,007 | 0,09 | 0,003 |
| JUIN (Syctom) | 1,6 | 0,8 | 0,10 | 13 | 57 | 0,001 | 0,003 | 0,14 | 0,002 |
| AOÛT | 1,4 | 1,3 | 0 | 11 | 58 | 0,001 | 0,001 | 0,06 | 0,006 |
| NOVEMBRE (Syctom) | 1,7 | 0,4 | 0,01 | 8 | 50 | 0,001 | 0,008 | 0,02 | 0,002 |
| ISSÉANE | | | | | | | | | |
| FÉVRIER | 1,1 | 2,3 | 0,03 | 1,8 | 26 | 0,0008 | 0,001 | 0,05 | 0,001 |
| JUIN | 1,5 | 1,0 | 0,003 | 2,1 | 35 | 0,0001 | 0,002 | 0,07 | 0,002 |
| JUILLET (Syctom) | 0,4 | 2,7 | - | 2,9 | 28 | 0,001 | 0,003 | 0,10 | 0,009 |
| AOÛT | 0,4 | 2,6 | 0,01 | 3,0 | 43 | 0,00004 | 0,001 | 0,02 | 0,024 |
| OCTOBRE | 1,0 | 3,3 | - | 3,2 | 36 | 0,0005 | 0,0004 | 0,06 | 0,033 |
| NOVEMBRE (Syctom) | 0,5 | 0,2 | 0,004 | 2,7 | 34 | 0,0002 | 0,001 | 0,08 | 0,003 |

* Le plan de protection de l'atmosphère de l'Île-de-France fixe la valeur limite d'émission à 80 mg/Nm³. Ce seuil est repris dans l'arrêté d'autorisation d'exploiter à Ivry/Paris XIII et à Sainte-Ouen. À Isséane, l'arrêté d'autorisation délivré par le Préfet des Hauts-de-Seine fixe le seuil d'émission des oxydes d'azote à 70 mg/Nm³.

** ng/Nm³ : nanogramme (millardième de gramme) par Normal mètre cube (quantité de gaz enfermée dans 1 m³ pour des conditions normales de température et de pression).

Déchets déversés dans les installations de stockage

| REFIOM DIRIGÉS VERS LES ISDD | | DÉCHETS NON DANGEREUX DIRIGÉS VERS LES ISDND | | REFIOM: Résidu d'épuration des fumées d'incinération des ordures ménagères ISDD: Installation de stockage de déchets dangereux ISDI: Installation de stockage de déchets inertes ISDND: Installation de stockage de déchets non dangereux |
|--|------------------|---|---------------|--|
| CONTRAT SYCTOM | en provenance de | BOUQUEVAL (CONTRAT SYCTOM) | | |
| VILLEPARISIS (CONTRAT SYCTOM) | | OM issues des apports directs | 1 027 | |
| UIOM à Ivry/Paris XIII | 15 412 | OM du Centre de Romainville | 67 313 | |
| UIOM Isséane | 13 587 | TOTAL | 68 340 | |
| UIOM à Sainte-Ouen | 12 597 | | | |
| TOTAL ISDD | 41 596 | | | |
| DÉCHETS INERTES DIRIGÉS VERS LES ISDI | | CENTRE HORS CONTRAT SYCTOM | | |
| CLAYE-SOUILLY (CONTRAT SYCTOM) | | OM issues des apports directs | 45 859 | |
| Gravats de la déchèterie à Ivry/Paris XIII | 3 857 | OM du Centre de Romainville | 2 263 | Refus de tri CS marchés privés vers REP |
| Gravats de la déchèterie à Romainville | 2 980 | OM de l'UIOM Ivry/Paris XIII | 4 514 | Refus de tri CS marchés privés vers autres ISDND |
| TOTAL | 6 837 | OM de l'UIOM Sainte-Ouen | 1 699 | Refus de tri OE |
| CENTRE HORS CONTRAT SYCTOM | | OM de l'UVE Isséane | 3 707 | Mise en ISDND des UIOM privées |
| Gravats marchés privés OE | 5 994 | OM des centres de secours | 109 | TOTAL ISDND (hors contrat Syctom) |
| Gravats marché OE chantier | 24 275 | Refus CS et déclassements du centre de tri à Sevran | 4 070 | 81 050 |
| TOTAL | 30 269 | TOTAL | 62 221 | TOTAL ISDND |
| TOTAL ISDI | 37 106 | TOTAL ISDND (contrat Syctom) | 130 560 | 211 610 |
| | | TOTAL DÉCHETS déversés en centre de stockage | | 290 313 |

Ces tonnages correspondent aux déchets réellement évacués dans les centres de stockage. Ils ne prennent pas en compte les variations de stock.



35, bd de Sébastopol
75001 Paris
Tél.: 01 40 13 17 00
Fax: 01 45 08 54 77
www.syctom-paris.fr